



**Oświadczenie Grupy Kapitałowej Delko S.A. na temat informacji
niefinansowych za rok 2017**

Dnia 23. kwietnia 2018 roku

Oświadczenie Grupy Kapitałowej Delko S.A. na temat informacji niefinansowych za rok 2017

Niniejsze oświadczenie (raport), sporządzone zgodnie ze Standardem Informacji Niefinansowych (SIN), obejmuje informacje niefinansowe dotyczące Grupy Kapitałowej Delko S.A. za okres od 1.1.2017. do 31.12.2017. i stanowi integralną część sprawozdania z działalności Grupy Kapitałowej Delko S.A. Niniejsze oświadczenie jest pierwszym raportem na temat informacji niefinansowych publikowanym przez Grupę.

STRUKTURA RAPORTU WG WSKAŹNIKÓW SIN

Dnia 23. kwietnia 2018 roku	1
ISTOTNI INTERESARIUSZE I ZAGADNIENIA NIEFINANSOWE	4
KLUCZOWE NIEFINANSOWE WSKAŹNIKI EFEKTYWNOŚCI.....	5
I. Obszar zarządczy.....	5
I.1. Model biznesowy i strategia Grupy Kapitałowej Delko.....	5
I.2. Ład zarządczy.....	6
I.3. Zarządzanie ryzykiem społecznym i środowiskowym	7
I.4. Zarządzanie etyką.....	8
II. Obszar środowiskowy	9
II.1. Oddziaływanie pośrednie i bezpośrednie: surowce i materiały.....	9
II.2. Oddziaływanie pośrednie i bezpośrednie: paliwa i energia	9
II.3. Oddziaływanie pośrednie i bezpośrednie: woda.....	9
II.4. Oddziaływanie pośrednie i bezpośrednie: bioróżnorodność	9
II.5. Oddziaływanie pośrednie i bezpośrednie: emisje do atmosfery	9
II.6. Oddziaływanie pośrednie i bezpośrednie: odpady i ścieki.....	10
II.7. Oddziaływanie pośrednie i bezpośrednie: zanieczyszczenie hałasem	10
II.8. Pozostałe aspekty pośrednie i bezpośrednie oddziaływania na środowisko	10
III. Obszar społeczny i pracowniczy	10
III.1. Korzystanie z pomocy publicznej i zlecenia publiczne	10
III.2. Poziom zatrudnienia i poziom wynagrodzeń	10
III.3. Relacje ze stroną pracowniczą i wolność zrzeszania się.....	12
III.3. Bezpieczeństwo i higiena pracy.....	12
III.4. Rozwój i edukacja.....	12
III.5. Zarządzanie różnorodnością.....	13

III.6. Prawa człowieka	13
III.7. Praca dzieci i praca przymusowa.....	14
III.8. Społeczności lokalna i zaangażowanie społeczne	14
III.9. Przeciwdziałanie korupcji	14
III.10. Bezpieczeństwo produktów i konsumentów	15
III.11. Komunikacja marketingowa	15
III.12. Ochrona prywatności	15
III.13. Oznakowanie produktów	16
III.14. Pozostałe kwestie społeczne i rynkowe	16

ISTOTNI INTERESARIUSZE I ZAGADNIENIA NIEFINANSOWE

W ramach przygotowania do sporządzenia raportu przeprowadzone zostało badanie istotności, którego celem było ustalenie, które wewnętrzne i zewnętrzne grupy interesariuszy są istotne w przypadku Grupy (tzn. na które grupy interesariuszy Grupa wywiera wpływ i które grupy interesariuszy wpływają na Grupę) oraz w jakich obszarach niefinansowych Grupa wywiera wpływ na otoczenie oraz jakie obszary otoczenia wywierają wpływ na Grupę. W badaniu wykorzystano takie narzędzia, jak:

- ◆ analiza procesów operacyjnych przebiegających w Grupie i w łańcuchu dostaw,
- ◆ analiza struktury odbiorców,
- ◆ analiza otoczenia biznesowego
- ◆ analiza regulacji, obejmująca zarówno przepisy prawa powszechnego, jak i kodeksy, dobre praktyki, regulacje wewnętrzne Grupy;
- ◆ pogłębione wywiady z wybranymi przedstawicielami kluczowej kadry kierowniczej Grupy (wywiadami objęto 13 osób);
- ◆ analiza porównawcza zebranych w wyniku badania informacji w stosunku do rekomendacji zawartych w Aneksie 2 SIN ze wskazaniem rozbieżności wynikających z odmienności modelu biznesowego Grupy od przeciętnego modelu biznesowego spółek z branży, do której należy Grupa.

Zarząd Delko S.A. podjął decyzję, że na potrzeby raportowania niefinansowego badanie istotności będzie powtarzane w cyklu trzyletnim, chyba że przed upływem kolejnego cyklu wystąpią czynniki wymagające jego wcześniejsze przeprowadzenie (np. istotna zmiana modelu biznesowego lub skali działalności Grupy).

Istotne grupy oraz zagadnienia interesariuszy przedstawiają poniższe tabele:

ISTOTNE GRUPY INTERESARIUSZY
1) HURTOWNIE
2) PRACOWNICY
3) AKCJONARIUSZE
4) PRODUCENCI / DOSTAWCY

ISTOTNE ZAGADNIENIA INTERESARIUSZY
ZARZĄDCZE
1) ETYKA BIZNESU
PRACOWNICZE, SPOŁECZNE I PRAW CZŁOWIEKA
2) ZATRUDNIENIE, WYNAGRODZENIA, RÓWNOŚĆ I RÓŻNORODNOŚĆ
3) RELACJE ZE STORNĄ PRACOWNICZĄ
4) BEZPIECZEŃSTWO I HIGIENA PRACY
5) ROZWÓJ I EDUKACJA
6) PRAWA CZŁOWIEKA
7) PRZECIWDZIAŁANIE KORUPCJI

KLUCZOWE NIEFINANSOWE WSKAŹNIKI EFEKTYWNOŚCI

- Liczba zgłaszanych skarg potencjalnych naruszeń standardów etycznych,
- Liczba przeprowadzonych szkoleń w obszarze etycznym, liczba osób w nich uczestniczących,
- Liczba pracowników w przeliczeniu na pełny etat wg typu umowy o pracę (wg płci) na koniec okresu sprawozdawczego,
- Stosunek przeciętnego wynagrodzenia brutto kobiet do przeciętnego wynagrodzenia brutto mężczyzn w poszczególnych kategoriach zaszerzowania/ grupach pracowniczych (np. dyrektorzy, kierownicy, pozostali pracownicy)
- Postępowania administracyjne prowadzone przeciwko spółce (np. przez UOKiK),
- Liczba zdarzeń dotyczących wycieku lub nieuprawnionego wykorzystania danych osobowych (klientów, pracowników).

I. Obszar zarządczy

I.1. Model biznesowy i strategia Grupy Kapitałowej Delko

Grupa Kapitałowa Delko prowadzi działalność w kilku obszarach biznesowych:

- handel hurtowy produktami chemii gospodarczej, kosmetykami, artykułami higienicznymi i przemysłowymi,
- handel detaliczny – sklepy i markety spożywcze,
- handel detaliczny – drogerie i sklepy chemiczne zarówno własne jak i franczyzowe,
- handel hurtowy produktami spożywczymi.

Delko S.A. jest spółką wiodącą w stosunku do Grupy. Spółka ta bezpośrednio nie prowadzi działalności magazynowej ani logistycznej.

Działalność operacyjną, w tym logistyczną i magazynową prowadzą spółki zależne., których jest jedenaście. Delko S.A. koordynuje i nadzoruje działalność tych spółek.

Zarząd Grupy planowo rozwija wszystkie obszary biznesowe ze szczególnym naciskiem na obszar sprzedaży detalicznej.

Misja firmy – Osiągnięcie pozycji krajowego lidera rynku dystrybucji hurtowej produktów drogeryjnych

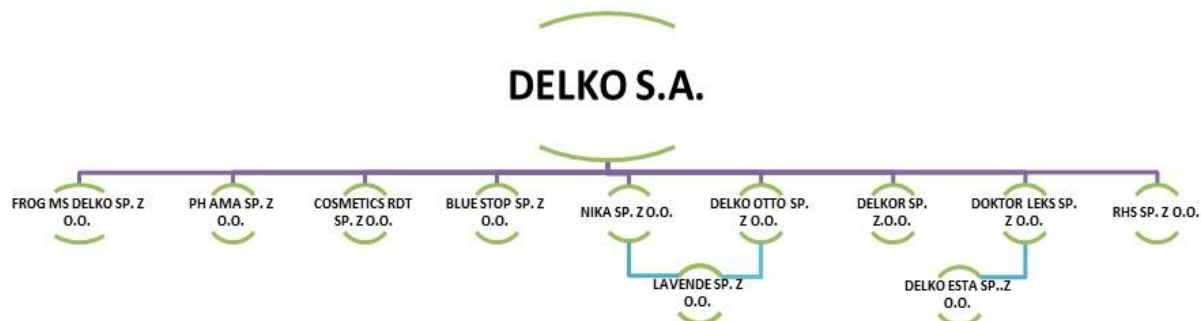
I.2. Ład zarządczy

Obecnie w skład grupy kapitałowej Delko wchodzi 12 spółek.

Delko S.A. koordynuje i nadzoruje działalność spółek zależnych wchodzących w skład Grupy. Spółki te mają inne składy zarządów i prowadzą niezależną politykę gospodarczą w granicach obszarów wyznaczanych przez Delko S.A.

Spółki zależne prowadzą działalność operacyjną w następujących obszarach biznesowych:

- handel hurtowy produktami chemii gospodarczej, kosmetykami, artykułami higienicznymi i przemysłowymi:
 - **Cosmetics RDT sp. z o.o.**, z siedzibą w Łomży,
 - **Ama sp. z o.o.**, z siedzibą w Warszawie,
 - **Nika sp. z o.o.**, z siedzibą w Kielcach,
 - **Delko Otto sp. z o.o.**, z siedzibą w Ostrowcu,
 - **Delkor sp. z o.o.**, z siedzibą w Łodzi,
 - **Frog MS Delko sp. z o.o.**, z siedzibą w Krakowie,
 - **Doktor LEKS S.A.**, z siedzibą we Wrocławiu,
 - **Delko ESTA sp. z o.o.**, z siedzibą w Stargardzie
- sprzedaż detaliczna w sklepach spożywczych oraz handel hurtowy artykułami spożywczymi:
 - **RHS Sp. z o.o.**, z siedzibą w Wieluniu,
- sprzedaż detaliczna w drogeriach i sklepach chemicznych własnych:
 - **Lavende Sp. z o.o.**, z siedzibą w Kielcach,
 - sprzedaż detaliczna w sklepach chemicznych i kosmetycznych prowadzonych w formie sieci franczyzowych:
 - **Blue Stop Sp. z o.o.**, z siedzibą w Śremie.



I.3. Zarządzanie ryzykiem społecznym i środowiskowym

Zarząd Delko S.A. monitoruje w trybie ciągłym wszelkie ryzyka w otoczeniu zewnętrznym i wewnętrznym, które mogą wpłynąć w znaczący na spółkę i grupę kapitałową oraz na realizację strategii rozwoju. Dotyczy to w szczególności ryzyk finansowych, regulacyjnych oraz rynkowych. Po raz pierwszy zostały one kompleksowo przedstawione zewnętrznym interesariuszom w prospekcie emisyjnym spółki, którego publikacja towarzyszyła debiutowi na GPW oraz są one podsumowywane w raportach rocznych.

W ramach przeprowadzonego w 2017 r. badania istotności dokonano kompleksowej identyfikacji ryzyk związanych z obszarami środowiskowym i społecznym. W efekcie badania zidentyfikowano następujące ryzyka, które zostały uznane za istotne:

- ryzyko związane ze wzrostem zużycia energii ze źródeł nieodnawialnych przez użytkowników produktów spółki;
- ryzyko związane z odpadami powstałymi w wyniku zakończenia cyklu życia produktów spółki;
- ryzyko związane z nieprzestrzeganiem zasady równych szans dla wszystkich pracowników Grupy Kapitałowej;
- ryzyko związane z trudnościami w znalezieniu właściwych kandydatów do pracy w spółkach Grupy Kapitałowej;
- ryzyko związane z naruszeniami podstawowych praw człowieka przez dostawców surowców;

- ryzyko związane z naruszeniami praw człowieka i/lub przepisów prawa pracy przez dostawców spółki.

Wszystkie ww. ryzyka są omówione szczegółowo w dalszej części raportu wraz ze sposobami zarządzania nimi. Należy podkreślić, że w stosunku do kilku z ww. ryzyk, zidentyfikowanych po raz pierwszy w 2017 r., Grupa Kapitałowa Delkonie stosuje jeszcze kompleksowych sposobów zarządzania nimi. Podjęte zostały jednak działania, których celem jest opracowanie sposobów zarządzania tymi ryzykami. Działania te powinny zostać zakończone w roku 2018, co zostanie opisane w kolejnym raporcie niefinansowym.

I.4. Zarządzanie etyką

Zarząd Delko S.A. oraz zarządy spółek podległych od początku istnienia Grupy Kapitałowej kładły duży nacisk na zagadnienia etyki w biznesie. Punktem wyjścia do budowania standardów etycznych był fakt, że przedsiębiorstwo tworzą ludzie i aby działalność przedsiębiorstwa była etyczna, także postępowanie pracowników musi być zgodne z obowiązującym prawem, z przyjętymi zasadami Grupy Kapitałowej oraz z przyjętymi regułami postępowania, normami ustalonymi przez społeczeństwo. Nieuczciwość pracowników czy ich naganne zachowanie ma wpływ na reputację całej firmy.

Wizytówką firmy są jej pracownicy, dlatego w Grupie Kapitałowej dokonuje wszelkich starań w kierunku odpowiedniego doboru kadr w firmie.

Zatrudniani pracownicy zapoznawani są z normami etycznymi stosowanymi w Grupie Kapitałowej Delko:

- przestrzeganie obowiązującego prawa,
- szacunek wobec innych (poszanowanie ich godności, przekonań, poglądów),
- zachowanie tajemnicy służbowej i poufności danych,
- uczciwe wykonywanie swoich obowiązków,
- dbałość o dobrą atmosferę w pracy,
- nietolerancja dyskryminacji.

Do Grupy Kapitałowej Delko nie wpłynęło żadne zgłoszenie (ani pochodzące z wewnątrz organizacji ani z zewnątrz) odnośnie naruszeń standardów etycznych.

II. Obszar środowiskowy

II.1. Oddziaływanie pośrednie i bezpośrednie: surowce i materiały

Spółki Grupy Kapitałowej Delko prowadzą działalność handlową. Zużywanie surowców i materiałów nie stanowi istotnych wartości z punktu widzenia działalności spółek oraz z punktu widzenia środowiska naturalnego i społecznego.

II.2. Oddziaływanie pośrednie i bezpośrednie: paliwa i energia

Spółki Grupy Kapitałowej Delko prowadzą działalność handlową. Zużywanie paliw i energii nie stanowi istotnych wartości z punktu widzenia działalności spółek oraz z punktu widzenia środowiska naturalnego i społecznego.

II.3. Oddziaływanie pośrednie i bezpośrednie: woda

Spółki Grupy Kapitałowej Delko prowadzą działalność handlową. Zużywanie wody nie stanowi istotnych wartości z punktu widzenia działalności spółek oraz z punktu widzenia środowiska naturalnego i społecznego.

II.4. Oddziaływanie pośrednie i bezpośrednie: bioróżnorodność

Spółki Grupy Kapitałowej Delko prowadzą działalność handlową. Charakter prowadzonej działalności nie wpływa w istotny sposób na tereny szczególnie cenne przyrodniczo oraz na faunę i florę. Spółki nie prowadzą działalności na terenach cennych przyrodniczo lub w bliskim ich sąsiedztwie.

II.5. Oddziaływanie pośrednie i bezpośrednie: emisje do atmosfery

Spółki Grupy Kapitałowej Delko prowadzą działalność handlową. Emisje do atmosfery ani bezpośrednie ani pośrednie nie stanowią istotnych wartości z punktu widzenia działalności spółek oraz z punktu widzenia środowiska naturalnego i społecznego.

II.6. Oddziaływanie pośrednie i bezpośrednie: odpady i ścieki

Spółki Grupy Kapitałowej Delko prowadzą działalność handlową. Poziom generowanych odpadów i ścieków nie stanowi istotnych wartości z punktu widzenia działalności spółek oraz z punktu widzenia środowiska naturalnego i społecznego.

II.7. Oddziaływanie pośrednie i bezpośrednie: zanieczyszczenie hałasem

Spółki Grupy Kapitałowej Delko prowadzą działalność handlową. Poziom generowanego hałasu nie stanowi istotnych wartości z punktu widzenia działalności spółek oraz z punktu widzenia środowiska naturalnego i społecznego.

II.8. Pozostałe aspekty pośrednie i bezpośrednie oddziaływania na środowisko

Spółki Grupy Kapitałowej Delko prowadzą działalność handlową. Poziom jakichkolwiek niewymienionych powyżej zagrożeń dla środowiska naturalnego albo nie istnieje albo nie stanowi istotnych wartości z punktu widzenia działalności spółek oraz z punktu widzenia środowiska naturalnego i społecznego.

III. Obszar społeczny i pracowniczy

III.1. Korzystanie z pomocy publicznej i zlecenia publiczne

Spółki Grupy Kapitałowej Delko w niewielkim stopniu korzystała z pomocy publicznej. Wartość pomocy uzyskanej od państwa w 2017 roku wyniosła około 147 tys. złotych.

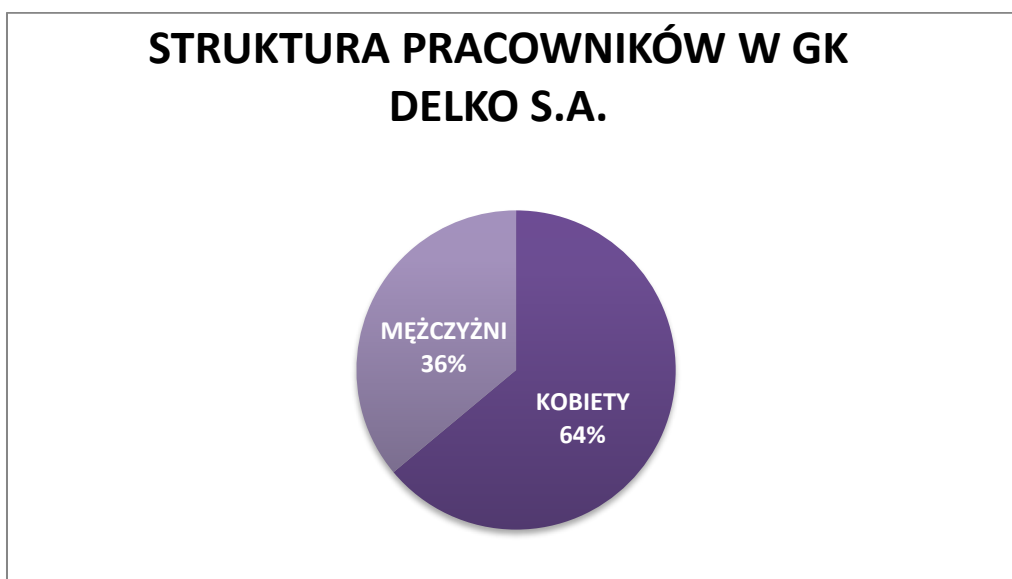
Wartość przychodów pochodzących z zamówień publicznych wyniosła 2.100 tys. złotych.

III.2. Poziom zatrudnienia i poziom wynagrodzeń

Spółki Grupy Kapitałowej Delko stosują politykę zatrudnienia, której podstawowym przesłaniem jest zatrudnianie osób odpowiednio wykwalifikowanych i doświadczonych do proponowanych przez Spółki stanowisk pracy. Z biznesowego i społecznego punktu widzenia na zatrudnienie nie ma ją wpływu płeć, wiek, pełnosprawność, religia, narodowość. W spółkach Grupy zatrudnione są zarówno kobiety jak i mężczyźni na wszystkich szczeblach

stanowisk podległych i zarządczych. Zatrudnione są młode osoby oraz pracownicy w wieku przedemerytalnym, osoby niepełnosprawne, obcokrajowcy.

LICZBA PRACOWNIKÓW W PRZELICZENIU NA PEŁNY ETAT	GK DELKO
RAZEM	941,0
KOBIETY	602,2
MĘŻCZYŻNI	338,8



W Grupie Kapitałowej Delko są zatrudnione 32 osoby niepełnosprawne.

Poziom wynagrodzeń dostosowany jest tylko i wyłącznie do kompetencji pracownika.

Przykładem jest poniższa tabela pokazująca, że kobiety na stanowiskach dyrektorskich zarabiają więcej od mężczyzn.

STOSUNEK PRZECIĘTNEGO WYNAGRODZENIA BRUTTO KOBIET DO PRZECIĘTNEGO WYNAGRODZENIA BRUTTO MĘŻCZYŻN W PODZIALNE NA:	RAZEM GK
DYREKTORZY	1,1
KIEROWNICY	1,0
PRACOWNICY	0,9

III.3. Relacje ze stroną pracowniczą i wolność zrzeszania się

Kapitał ludzki jest jednym z kluczowych czynników sukcesu firmy. W Spółkach Grupy Kapitałowej kładzie się duży nacisk na nieustanną poprawę warunków pracy oraz dbałość o pracowników. Wszystkie działania tworzą warunki do długoletniej współpracy. Dialog pomiędzy pracownikiem a firmą, pomimo, że nie jest sformalizowany, jest wystarczający do tego aby pracownicy współpracowali z Grupą kapitałową Delko przez wiele lat.

W Spółkach Grupy Kapitałowej Delko nie działają związki zawodowe. Nigdy nie został wszczęty żaden spór zbiorowy z pracownikami. W spółkach Grupy pracownicy nie podjęli żadnych kroków w celu stworzenia rady pracowniczej i nie wpłynęły wnioski w tej sprawie do pracodawcy. W zależności od spółki, pracownicy mają możliwość zgłaszać skargi i nieprawidłowości do przełożonych lub wrzucać do skrzynki skarg i wniosków.

III.3. Bezpieczeństwo i higiena pracy

W spółkach Grupy Kapitałowej Delko zapewniony jest odpowiedni poziom bezpieczeństwa i higieny pracy przy jednoczesnym ciągłym podnoszeniu wymagań w tym zakresie, poprzez minimalizację wszelkich ryzyk, których materializacja mogłaby zagrozić życiu lub zdrowiu pracownika lub wpłynąć negatywnie na komfort pracy.

W Spółkach Grupy Kapitałowej Delko przeprowadza się regularne przeglądy zagrożeń w obszarze BHP, aktualizuje się niezbędne licencje i pozwolenia. W sposób systematyczny pogłębia się wiedzę pracowników z bezpieczeństwa i higieny pracy na ich stanowiskach oraz w innych miejscach dostępnych dla pracowników.

W 2017 roku doszło do 9 wypadków przy pracy na 887 zatrudnionych (średniorocznie), co stanowi około 1%.

We wszystkich spółkach Grupy Kapitałowej Delko nie odnotowano ani jednego stanowiska pracy, na którym poziom ocenianego ryzyka zawodowego byłby nieakceptowalnie wysoki.

III.4. Rozwój i edukacja

Polityka zatrudnienia w Grupie Kapitałowej Delko ukierunkowana jest na zatrudnianie osób o kwalifikacjach dostosowanych do wymagań na danym stanowisku pracy. Proponowane przez firmę szkolenia są zatem głównie szkoleniami wewnętrznymi dotyczącymi informacji produktowych, portfela klientów oraz szeroko pojmowanej etyki biznesowej i przeciwdziałaniu korupcji.

W Spółkach Grupy Kapitałowej Delko w 2017 roku w ramach szkoleń wewnętrznych przeszkolono 141 pracowników w czasie 310 osobogodzin oraz 8 pracowników na szkoleniach zewnętrznych w czasie 96 osobogodzin.

III.5. Zarządzanie różnorodnością

W Spółkach grupy Kapitałowej Delko głównymi kryteriami wyboru i zatrudniania pracowników są wykształcenie, wiedza, doświadczenie zawodowe oraz predyspozycje kandydata do pracy na określonym stanowisku. Żadne inne czynniki, takie jak: wiek, płeć, wyznanie i inne nie stanowią zakresu oceny pracownika do jego przydatności w ramach oferowanego przez Spółki zatrudnienie.

Zwyczajowo w Spółkach Grupy Kapitałowej stosowane są zasady równości wszystkich pracowników w dostępie do zarobków, benefitów, awansu, rozwoju zawodowego.

Ze względu na różne potrzeby prywatne pracowników (dojazd do pracy, obowiązki rodzicielskie i inne) stosuje się elastyczny czas pracy.

Rozpoczęty proces wdrażania polityki antymobbingowej w Spółkach Grupy Kapitałowej Delko zakończył implementację w dwóch Spółkach. W pozostałych Spółkach istnieją odpowiednie zapisy w Regulaminie pracy. Grupa Delko zamierza zakończyć wdrożenie jednorodnej polityki antymobbingowej dla całej Grupy do końca 2018 roku.

W spółkach Grupy w okresie minionym nie zgłoszono ani jednego przypadku dyskryminacji, mobbingu ani molestowania seksualnego.

III.6. Prawa człowieka

Spółki Grupy kapitałowej Delko starają się prowadzić działalność z pełnym poszanowaniem prawa człowieka. Zarządy Spółek zwracają szczególną uwagę na:

- bezpieczeństwo i higienę pracy – godne warunki pracy,
- uczciwą płacę dostosowaną do stanowiska pracy,
- właściwy stosunek przełożonych do podwładnych – przeciwdziałanie dyskryminacji, mobbingowi, molestowaniu, itp.,
- czas pracy dostosowany do potrzeb pracowników.

Grupa Kapitałowa Delko rozpoczęła w 2017 roku proces przeglądu dostawców w zakresie poszanowania praw człowieka. Ponadto rozpoczęto działania mające na celu identyfikację ryzyk w obszarze praw człowieka. Wszystkie działania mają na celu stworzenie wspólnej

polityki: wytycznych, procedur, standardów w zakresie poszanowania praw człowieka dla Spółek Grupy kapitałowej.

W Spółkach Grupy kapitałowej nie były zgłoszone przypadki naruszenia praw człowieka oraz nie ma wiedzy na temat takich przypadków u dostawców.

III.7. Praca dzieci i praca przymusowa

W spółkach Grupy kapitałowej Delko nigdy nie zatrudniano dzieci oraz nie korzystano z pracy obowiązkowej ani przymusowej. Ponadto nigdy nie zgłoszono przypadku pracy przymusowej, wyzysku ekonomicznego, pracy dzieci ani pracy obowiązkowej.

Delko S.A. pracuje nad polityką obligowania kluczowych dostawców do niezatrudniania dzieci oraz do niewykorzystywania pracy przymusowej.

III.8. Społeczności lokalna i zaangażowanie społeczne

Grupa kapitałowa Delko prowadzi działalność handlową poprzez hurtownie zlokalizowane na terenie całego kraju. Lokalizacja hurtowni oraz ich sposób działania nie wpływa negatywnie na otoczenie społeczne ani społeczność lokalną. Do Spółek nie wpłynęły żadne skargi zgłaszane przez społeczność lokalną.

W ramach Grupy realizowany jest projekt aktywizacji zawodowej osób bezrobotnych i poszukujących pracy w powiecie śremskim, w ramach Wielkopolskiego Regionalnego programu operacyjnego na lata 2014-2020 współfinansowany ze środków Europejskiego Funduszu Społecznego. Celem projektu jest zwiększenie możliwości zatrudnienia osób powyżej 29 roku życia pozostających bez pracy w powiecie śremskim.

III.9. Przeciwdziałanie korupcji

Zarząd Delko S.A. oraz zarządy spółek podległych od początku istnienia Grupy Kapitałowej kładły duży nacisk na zagadnienia przeciwdziałania korupcji.

Wizytówką firmy są jej pracownicy, dlatego w Grupie Kapitałowej dokonuje wszelkich starań w kierunku odpowiedniego doboru kadr w firmie.

Zatrudniani pracownicy zapoznawani są ze schematami antykorupcyjnymi stosowanymi w Grupie Kapitałowej Delko:

- przestrzeganie obowiązującego prawa,

- dokonywanie doboru produktów i usług tylko przez pryzmat warunków handlowych
- sprzedawanie towarów i usług tylko na warunkach rynkowych
- zachowanie tajemnicy służbowej i poufności danych,
- uczciwe wykonywanie swoich obowiązków.

Do Grupy Kapitałowej Delko nie wpłynęło żadne zgłoszenie (ani pochodzące z wewnątrz organizacji ani z zewnątrz) odnośnie dopuszczenia się korupcji.

III.10. Bezpieczeństwo produktów i konsumentów

Spółki Grupy Kapitałowej Delko zgodnie z obowiązującymi przepisami prawa stosują procedury bazujące na certyfikatach dostarczanych przez producentów. Zazwyczaj są to karty charakterystyk produktów. Polityka w zakresie bezpieczeństwa produktów i konsumentów dotyczy zarówno handlu towarami zakupywanymi od producentów oraz marki własnej Produkty Delko.

W roku 2017 roku nie prowadzono postępowania administracyjnego przeciwko Spółkom Grupy Kapitałowej Delko.

III.11. Komunikacja marketingowa

Spółki Grupy Kapitałowej Delko, ze względu na rodzaj prowadzonej działalności, głównie uczestniczą w komunikacji marketingowej producentów, których produktami handlują. Spółki Grupy nie mają wpływu na komunikację marketingową pomiędzy producentem a odbiorcą ostatecznym.

Wyjątek stanowi marka własna „Produkty Delko”. Spełnione są wszystkie wymogi i przepisy związane z bezpieczeństwem produktowym. Produkty podlegają procedurze oceny zgodności przedmiotowości i jakości produktu z referencjami dla odbiorcy.

III.12. Ochrona prywatności

Spółki Grupy Kapitałowej Delko stosowały standardowe procedury ochrony danych osobowych. Współkach Grupy nigdy nie doszło do wycieku lub nieuprawnionego wykorzystania danych osobowych klientów ani pracowników. Nigdy nie wszczęto postępowania administracyjnego z tego tytułu. Na spółki nie nałożono kar finansowych za niezgodność z prawem i regulacjami w kwestiach związanych z ochroną danych osobowych.

III.13. Oznakowanie produktów

W Spółkach Grupy stosuje się procedury w zakresie oznakowania produktów. W przypadku zmiany przepisów dotyczących składu chemicznego produktu, a w szczególności składników uznawanych za niebezpieczne wycofywane są z rynku. Proces wycofywania podlega szczegółowemu nadzorowi.

W roku 2017 stwierdzono dwa przypadki niezgodności związanych z niewłaściwym oznakowaniem produktu. Spółki nie podlegały karze finansowej z tego tytułu.

III.14. Pozostałe kwestie społeczne i rynkowe

Ze względu na rodzaj prowadzonej działalności oraz zachowania rynkowe w zakresie zakupu towarów handlowych Spółki Grupy dostosowują się do reguł i uzgodnień w zakresie kredytu kupieckiego definiowanego przez dostawców. Spółki terminowo regulują należności oraz korzystają z bonusów oferowanych przez dostawców za przedpłaty.

Zatem relacje z dostawcami budowane są na zasadach rynkowych.

Okresy rotacji należności i zobowiązań prezentowane w sprawozdaniach finansowych są okresami rzeczywistymi.

PODPISY OSÓB REPREZENTUJĄCYCH DELKO S.A.

Data	Imię i Nazwisko	Stanowisko/Funkcja	Podpis
23.04.2018	Dariusz Kawecki	Prezes Zarządu	
23.04.2018	Mirosław Jan Dąbrowski	Wiceprezes Zarządu	